



Seoul Foundation
for Arts and Culture

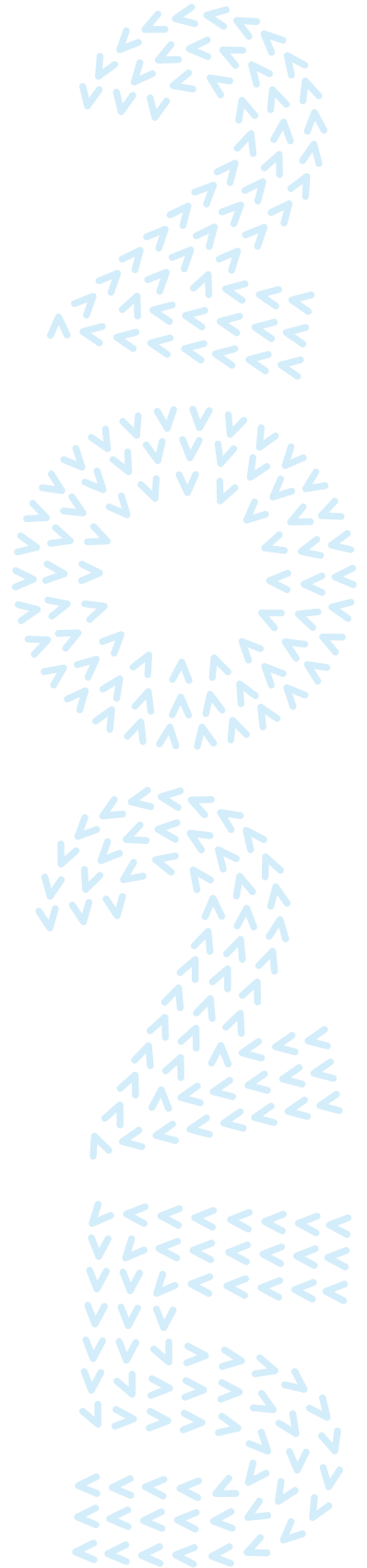
2025

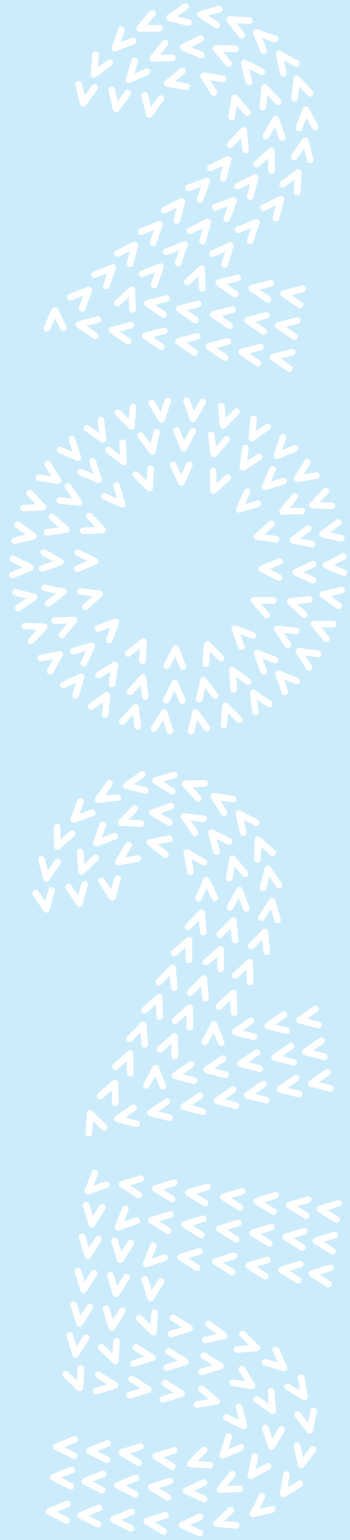
서울문화재단

예술지원

통합공모

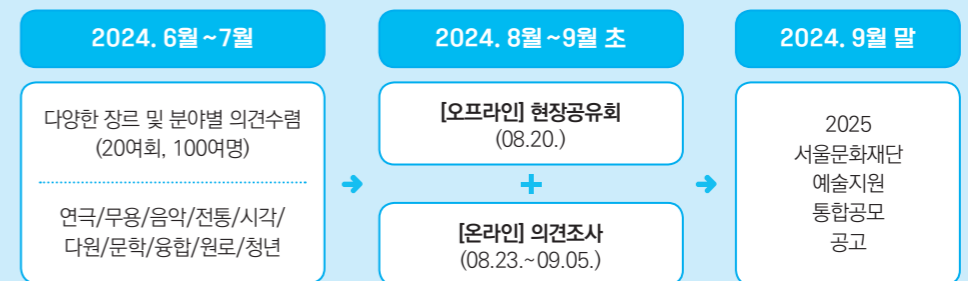
1차





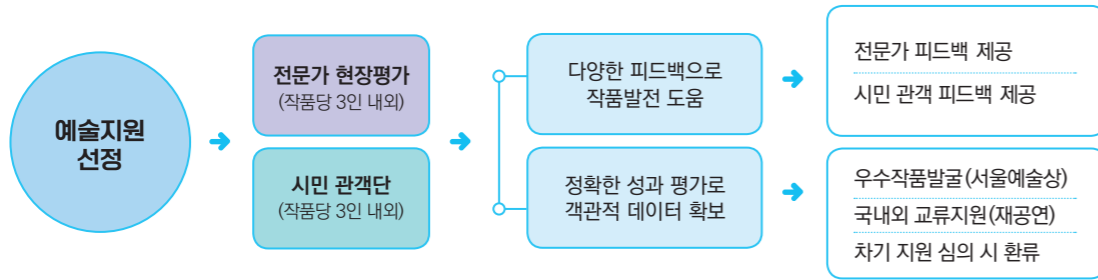
2025년부터 서울문화재단 예술지원은 이렇게 변화합니다.

2025 서울문화재단 예술지원 개선을 위한
현장 의견수렴 과정



※ 2025년 예술지원 개선사항은 상기 오프라인 현장공유회 및 온라인 의견조사를 통해 수렴된 내용을 반영하여 최종 확정된 내용입니다.

**“작품 발전을 위한 다양한 관점의 피드백을 제공하고
평가 결과는 더 나은 예술지원을 위한 기반 자료로 활용됩니다.”**



방향 1

발표 작품에 대한 다양한 관점의 피드백을 제공합니다.

작품 발표가 진행되는 동안 다양한 전문가(3인 내외)와 시민 관객단(3인 내외)이 현장을 방문하여 작품을 관람하고, 다양한 시선과 의견이 담긴 서면 피드백을 제공합니다. 서울문화재단은 여러 관점의 피드백이 작품 발전에 도움이 되기를 기대합니다.

방향 2

선정작에 대한 전문가 현장 방문 평가, 서면 피드백, 관객 후기 등 다양한 결과를 누적합니다.

재단은 전문가 현장평가 및 시민 관객단 운영을 통해 만들어지는 평가, 피드백, 후기 등 다양한 기록들을 꾸준히 쌓아나갈 예정입니다. 이러한 기록들은 좋은 작업을 위해 노력하는 예술인(단체)들이 조금 더 좋은 환경에서 작업할 수 있는 기반 자료로 활용될 예정입니다. 결과의 신뢰도를 높이기 위하여 한 작품당 전문가 3인 내외, 시민 관객단 3인 내외가 관람합니다.

(1) 전문가 현장평가 : 모든 선정작을 대상으로 정량평가와 서면 피드백을 작성합니다. (작품당 전문가 3인 내외)

(2) 시민 관객단 : 시민들이 직접 관람 작품을 선택하고, 관람후기를 작성합니다. (작품당 시민 3인 내외)

※ 현장평가는 선정된 모든 작품, 시민 관객단 관람은 일부 작품을 대상으로 진행합니다.

Q 데이터의 용도는 무엇인가요?

선정작에 대한 다양한 기록은 아래와 같이 활용됩니다.

- 단기적으로는 차기 심의 시 참고 자료, 서울예술상 선정을 위한 기초 자료로 활용됩니다.
※ 서울예술상 최종 선정은 별도의 심사지표에 따라 본심-최종심의를 따로 진행합니다.
- 장기적으로는 다년지원, 후속지원, 국내외 교류 지원 등을 위한 기초 자료로 활용 예정입니다.

Q 차기 심의 시, 어느 정도 영향을 주나요?

예술지원 심의는 당해년도에 설정한 [심의지표]에 따라 심의가 진행됩니다. 선정 여부에 결정적인 영향을 주지는 않지만, 심의 과정에서 참고 자료로 활용되어 영향을 미칠 수는 있습니다.

Q 평가 결과가 데이터로 쌓이기 위해서는 우선 지원사업에 ‘선정’되어야 합니다. 지원사업 진입 자체가 어려운 신진 예술인들은 어떻게 해야 하나요?

예술지원사업에서 선정의 기회를 동등하게 부여할 수는 없습니다.

하지만 ‘시작의 기회’는 공정하게 부여하고자 합니다.

청년예술지원(첫 발표 지원)과 아트랙(개인/단체/대표자 모두 활동경력 5년 이내)은 ‘저경력 예술인들의 진입’을 가장 우선순위로 두고 있으며, 향후 지속적으로 보호하여 운영할 예정입니다.

**원활한 전문가 현장평가 및 시민 관객단 운영을 위해,
선정 예술인(단체)들이 숙지하고 지켜주셔야 하는 내용입니다!**

- 전문가 현장평가 및 시민 관객단 운영은 ‘예술창작활동지원사업(연극/무용/음악/전통/시각/다원)에 한정하여 운영됩니다.
- 원활한 현장평가 및 시민 관객단 매칭을 위해, 재단이 지정한 기한 및 안내에 따라 서울문화예술지원시스템(SCAS)에 해당 정보를 입력하셔야 합니다.
- 재단이 지정한 기한 내 현장평가 정보 등록 누락 및 잘못된 정보 제공, 티켓 미제공 등으로 전문가 현장평가 및 시민 관객단 관람이 누락되는 경우 불이익이 있을 수 있습니다.
- 시민 관객단은 자비로 직접 티켓을 구매하여 관람하며, 관람 비용은 추후 재단이 시민들에게 별도 지원합니다. (티켓 제공 협조 불필요)
※ 담당 직원의 현장 모니터링을 위한 티켓은 별도로 요청될 수 있음

“예술을 사랑하는 시민들의 관람 접근성을 높이고자 합니다.”

시민들이 더 쉽게 작품에 접근할 수 있도록 **작품 정보를 적극적으로 공유**해주세요

예술계 주변에는 순수예술이 어렵지만 궁금한 시민, 관심은 있지만 어떻게 접근해야 할지 모르는 시민, 간혹 작품을 관람 하지만 더 많은 사람들과 작품에 대해 얘기 나누고 싶은 시민 등 다양한 예비 관객들이 존재합니다. 서울문화재단은 이들에게 적극적인 관객 경험을 제공함으로써, 향후 순수예술 분야 내 두터운 관객층이 형성될 수 있도록 돕고자 합니다. 이런 취지로 만들어진 프로그램이 [시민 관객단]입니다.

[시민 관객단]은 연중 홍보 페이지를 통해 관람 정보를 열람하고, 관심있는 작품을 직접 선택한 후, 본인 스스로 티켓을 구매하여 관람을 진행합니다. 일단 관객들과 동일한 방법으로 관람을 진행합니다. [시민 관객단]은 작품에 대한 평가 혹은 모니터링 개념이 아니며, 일반 시민들이 순수예술을 가깝게 여기고 다양한 관람 경험을 통해 작품과 예술인(단체)의 발전을 응원하는 순수예술 애호 관객층으로 나아갈 수 있도록 돕는 프로그램입니다. 통상적으로 한 작품당 3인 내외의 관람객이 관람후기를 작성할 예정이며, 이러한 '다양한 관객층의 시각'은 작품 발전을 위한 참고자료로 활용되기를 기대합니다.

시민들이 관람 정보를 쉽게 얻고 관람을 원활하게 할 수 있도록
선정 예술인(단체)들이 숙지하고 지켜주셔야 하는 내용입니다.

- 선정작품은 [전문가 현장평가] 뿐만 아니라 예술에 관심있는 불특정 시민들이 관람할 수 있다는 점을 인지하고 정보 접근성이 높은 플랫폼에 선정작의 정보(포스터/작품명/일시/장소/티켓 구매 링크)를 적극적으로 안내 및 홍보하여야 합니다.
- 서울문화재단 내 선정작 홍보 홈페이지(2025년 5~6월 오픈 예정) 및 서울문화예술지원 시스템(SCAS) 내 현장평가 정보 업데이트 필수입니다.

“세금으로 운영되는 공적 자금이기에, ‘지원사업 수행’의 엄격함이 조금 더 강화됩니다.”

지원금은 시민의 세금입니다. **지원사업 수행 시 책임을 다**해주세요.

재단은 지원사업 수행과 관련하여 부적절한 사안 발생 시, 지정된 절차에 따라 선정취소, 지원금 환수뿐만 아니라, 추후 타 지원사업의 신청자격 제한 등 사안의 경중에 따라 여러 가지 제재가 있습니다. 아래 내용을 유념하시어, 관련 사항으로 부득이하게 제재를 받지 않도록 지원사업 수행 시 만전을 기해주시기 바랍니다.

위반행위 종류

*사안의 경중에 따라 적용 기간 상이

- 지원금의 부적절한 사용 : 선정취소, 지원금 반환, 반환 이후 최대 5년까지 신청 제한
- 선정사업의 임의 중지 : 선정취소, 지원금 반환, 반환 이후 최대 2년간 신청 제한
- 자격요건 위배(신청자의 범칙 및 법률 위반 등) : 선정취소, 지원금 반환, 죄가 선고된 날로부터 최소 1년~10년 이상 제한
- 정산 및 성과보고 미수행 : 정산서(성과보고서 포함) 제출 후 90일 이내 최종 승인을 완료해야 함

위반행위 발생 시 절차

- 1) 위반행위 대상자 '사전 통보' ※ 이의신청 가능
- 2) 재단이 정한 절차(검토위원회 등)에 따라 검토 및 처분내역 확정
- 3) 처분내역 알림
- 4) 서울문화예술지원시스템(SCAS)를 통해 신청 제한 관리



✓ **잠깐, 이런 경우는 없었으면 해요!!**

※ 해당 내용은 실제 사례를 바탕으로 제작되었습니다.

2025년 주요 개선사항

※ 2025년 주요 개선사항 내용은 예술창작활동지원(문학 제외) 기준으로 작성되었습니다.

지원사업 전문가 다양성 확보

양질의 심의위원풀 구성을 위해 '전문성/공정성/현장성' 중심으로 엄격한 검증절차 강화

구분	2024	2025	
검토위원 확대	장르별 8인 내외	장르별 11인 내외	
검증지표 '현장성' 강화	[검증지표] 전문성/지명도/공정성	[검증지표] 전문성(지명도)/공정성/현장성	[현장성 강화] 예술계 경향, 동시대 예술인(단체) 활동에 대한 관심(관람 등), 현장 흐름과 변화에 대한 이해
검증단계 강화	채점 ⇨ 합산 ⇨ 확정	채점 ⇨ 합산 ⇨ [신설] 최종 검토위원회 ⇨ 확정	

지원사업 심의 공정성 제고

① 심의위원 공정성 및 다양성 확보

- 심의위원 최근 이력 현행화 강화 : 심의위원 위촉 시, 최근 3년간 상세 이력 현행 제출 의무화
- 난수추첨제 내 다양성 확보 노력 : 난수추첨 결과 특정 경향에 집중되는 경우 차순위자 섭외로 다양성 확보

② 심의위원 인원수 확대로 공정성 제고

- [기존] 접수 건이 소수인 일부 세부 장르의 경우, 심의위원 3명 운영
- [개선] 모든 세부 장르 심의위원 5명 확대

③ 심의 내 토론 기능 강화

- 기존방식 : 개별 채점 결과 합산 ⇒ 선정 순위 의결 ⇒ 지원금 의결 및 부적격 토론 : 부적격 요건에 한해 토론 진행
- 개선내용 : 개별 채점 결과 합산 ⇒ [신설_토론] 주요 토론 안건 상정 및 토론 ⇒ 선정 순위 의결 ⇒ 지원금 의결 및 부적격 토론 : 심의 내 토론 기능 강화

토론 주요안건	심의지표에 기반한 세부방향 및 특이사항 등. 신청건에 대한 선정/미선정 관련 합의는 토론 불가 (예. 책임신청제에도 불구하고 최소한의 공정성 담보를 위해 대다수의 심의위원이 부적절하다고 판단한 트랙 선택 등)
---------	---

④ 공정한 토론을 위한 <토론 가이드> 제시

- "토론은 충분히 하되, 채점은 합의가 아닌 심의위원 개별 채점 원칙" 철저히 준수
- 언급 불가한 내용 : 특정 신청자, 그룹, 경향 등에 대해 주관성이 강한 선호/불호 의견, 선정/미선정과 관련한 발언, 합의를 종용하는 발언 등 토론 불가(재단에서 제지)

지원신청 트랙 대상자 명확화 및 신진 예술인 지원 강화

A트랙 지원 대상자 명확화 및 청년예술지원사업 확대 운영

기존	[A트랙] 예술계 내에서 이미 활동 자산을 지닌 예술인(장기경력 단체 소속, 경력 전환자 등)과 새롭게 진입하는 5년 이내 예술인 간의 공정한 경쟁에 대한 의견 차이 발생 [유망예술지원] 유망예술의 모호한 대상 개념과 A/B트랙과 경력단계 구분 중복
개선	[A트랙] 첫 발표 이후 대표자/개인/단체 경력 모두 '5년 이내'여야 함(증빙 필수) → 신진 예술인 유입 및 진입 장벽 최소화 등 '저경력 예술인' 보호 최우선 [청년예술지원] 선정규모 확대 및 발표공간지원 등 과정지원(간접지원) 강화



우려점	B/C트랙 신청건수 증대(기존 A트랙으로 지원 가능했던 아래 경우, 25년부터 B/C트랙으로 지원해야 함) [25년부터 B/C트랙에 지원해야 하는 경우] 단체는 6년 이상 경력이나 대표자가 5년 이하 경력자인 경우, 경력단절, 예술활동 내 역할 변경에 따른 경력 전환 등
보완방안	B/C트랙 예산 및 선정 규모 확대 노력 B/C트랙 선정과정 보완 : B/C트랙 '선택 사유' 세분화. 심의 과정에서 선택 사유를 감안하여 검토 진행 (선택 사유 예시 : ① 경력단절 ② 역할변동 ③ 유사활동 통합 등)

작품 홍보 및 발전을 위한 지원

① 선정작 홍보 지원을 위해 '서울문화재단 예술지원 선정작 소개 페이지' 별도 오픈

- 포스터, 프로젝트 개요, 장소, 운영시간, 티켓 구매 정보 등 제공
- 예술에 관심 있는 시민 누구나 진입장벽 없이 관람 정보에 접근할 수 있도록 홍보 강화

② 전문가 피드백/관객 피드백 제공

- [전문가 피드백 확대] 전문가 3인 내외 현장방문 후, 다양한 시각의 서면 피드백 제공
※ <서울예술상>은 현장평가 결과 및 서울예술상 별도 선정지표를 고려하여 최종 선정함
- [다양한 관객 개발 및 시민 관객단 운영] 선정작 중 궁금한 작품 관람 후, 시민 입장에서 바라본 관객 후기 제공
※ 순수예술장르 관객 개발을 위한 프로그램으로 평가가 아닌 관객의 다양한 시선 제공이 목적

③ 우수 작품 '국내외 교류 지원'(2025년 예산 요청 중)

- [해외진출 지원] 서울예술상 선정 작품을 대상으로 문화체육관광부 연계 해외 진출 지원
- [국내유통 지원] 서울예술상 선정 작품 중 지역 수요와 매칭하여 전국 투어 지원

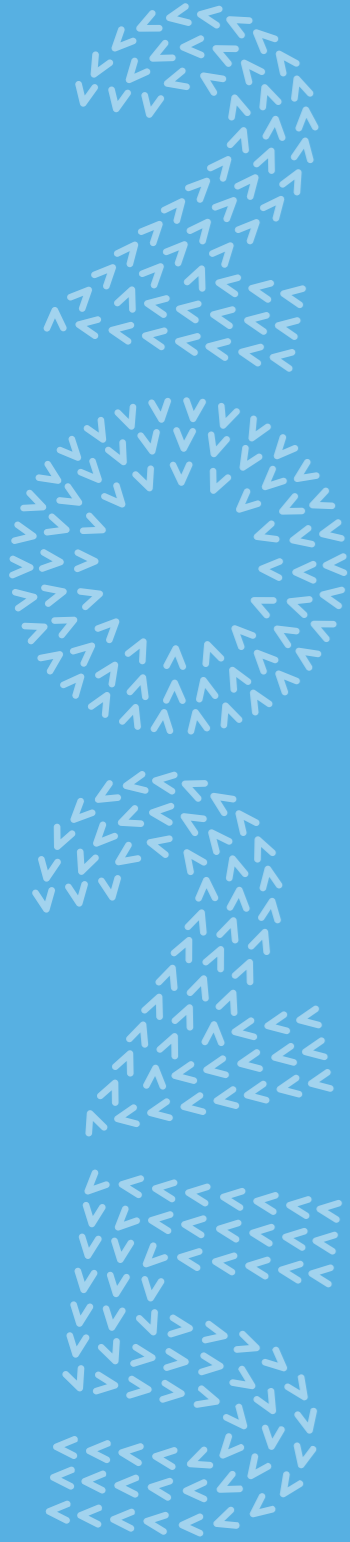
신청자 편의성 제고

① 담당자가 직접 안내하는 유튜브 영상 제공

- 사업 담당자가 스카스 지원신청서 작성 방법 및 FAQ에 대해 유튜브 상세 안내 영상 제공

② 통합공모 및 정산 주요 정보 '24시간 365일 챗봇'을 통해 제공

- 챗봇 내 통합공모 및 정산 관련 FAQ 제공
- (통합공모) 신청기간, 신청방법, 결과발표일 등 / (정산) 정산 증빙자료, 정산기한 등



통합공모 1차 공동안내

공통개요

※ 공모세부일정(접수기간, 심의기간, 발표시기 등)은 p.4 '2025 예술지원 통합공모 한 눈에 보기' 참조

사업설명회

서울문화재단 유튜브 <스팍 TV> 내에 업로드 예정

일정 : 10월 8일(화) 예정

링크 : <https://www.youtube.com/@sfacmovie>

지원신청 방법

신청방법 : 서울문화예술지원시스템(SCAS)(scas.kr) 내에서 개인/단체 명의로 온라인 지원신청

단체(증명서 보유 단체) : 사업자등록증, 법인등록증(법인등기부등본), 고유번호증 중 1종 이상 보유

※ 단체회원으로 가입하기 위해 [나이스신용평가정보\(주\)](https://www.niceid.co.kr/prod_comp.nc)에서 사업자등록번호를 인증받아야 함
(주소: https://www.niceid.co.kr/prod_comp.nc 검색창에서 '나이스아이디 법인실명확인' 검색)

※ 시스템 가입 ID 기준으로 신청주체(개인/단체)가 구분되며 선정 이후 주체 변경 불가
예. 개인 ID로 가입 및 신청 시 단체명으로 프로젝트 수행 불가

※ 동일 주체가 복수의 아이디로 지원신청 불가

기존 서울문화예술지원시스템(SCAS) 회원은 통합회원 전환을 완료해야 지원신청 가능함

※ 단체회원은 대표자 개인아이디 통합회원 전환이 선행되어야 함

※ 전환 방법 : 서울문화재단 홈페이지 > 상단 로그인 > 통합회원 전환
(<https://www.sfac.or.kr/mbr/unity/unityPage.do>)

※ 회원통합 관련 문의전화 : 02-3290-7466, 7467

지원신청 관련 응대 가능시간 : 평일 근무시간 중 09:00~11:00 및 13:00~17:00

※ 그 외 시간은 타 업무처리로 응대가 어려울 수 있음

접수 마감일에는 조기 접수 권고

※ 접수 마감일에는 신청건수 급증으로 업로드 시간이 지연되거나 시스템 문의 답변 등이 원활하지 않을 수 있음.
반드시 시간 여유를 두고 제출완료 권장 (접수마감 1시간 전까지 완료 권장)

유의사항 (지원자 책임 신청제, 중복신청, 지원사업 단계별 유의사항, 지원부적격 등)

지원자 책임 신청제

<지원자 책임 신청제>는 신청 주체가 지원자격, 사업목적, 지원신청서 세부내용 등과 관련하여 본인 스스로 이를 충분히 숙지하고 고민하였으며, 그 목적과 사실에 부합하게 작성하였음을 사전에 동의하는 제도입니다. 본 제도의 취지는 재단이 신청 내용을 있는 그대로 신뢰함으로써 심의기간 및 선정발표를 최대한 단축하기 위함으로, 신청자께서도 해당 제도의 취지를 고려하여 지원신청 시 신중하고 책임감 있게 신청서를 작성해주시길 부탁드립니다.

※ 트랙별 신청대상 선택과 관련하여 신청자의 선택을 최대한 존중합니다. 단, 최소한의 공정성 담보를 위해 심의위원 대다수가 명백히 부적절하다고 판단하는 경우에 한해서는 심의결과에 영향을 미칠 수 있습니다.

※ 그 외 심의과정 또는 선정 이후 부적절한 내용, 허위사실 등이 확인될 경우 서울문화재단 예술지원사업 신청·선정과 관련하여 불이익이 있을 수 있습니다.

중복신청 및 선정 관련

동일 지원사업 내	분야 간	트랙 간	
	중복신청 X	중복신청 X	
지원사업 간	예술창작활동지원	중복신청 X	청년예술지원
	예술창작활동지원	중복선정 X (택1)	원로예술지원
	예술창작활동지원	중복선정 O	창작공간 입주공모
	청년예술지원		
	원로예술지원		

※ 2024년 공연장상주단체육성지원 선정자는 2025년 통합공모 1차 공모 신청 불가

개인/단체 중복신청 가능 여부

단체 대표자는 단체명의 혹은 개인명의 중 하나를 선택하여 신청 가능
심의 과정에서 신청건이 동일 주체로 판단되는 경우, 심의에 영향을 미칠 수 있음

유의사항 (지원자 책임 신청제, 중복신청, 지원사업 단계별 유의사항, 지원부적격 등)

지원사업 단계별 유의사항

지원 신청 시	<ul style="list-style-type: none"> - 지원신청 필수서류(해당 사업, 해당 분야, 해당 연도의 지정양식 필수 사용) 미제출/미사용 시 심의 제외 - 지원신청 시 제시하는 아래 내용 동의 및 서약 필수(지정양식) <ul style="list-style-type: none"> • 지원신청자의 '개인정보 수집·이동 동의서' • 문화예술계 성희롱·성폭력 근절을 위한 '성희롱·성폭력 예방실천 관련 서약' • 지원자 책임 신청제 등 '지원신청자 확인 내용' 등 - 동일 사업으로 문화체육관광부, 한국문화예술위원회 등에서 지원을 받은 사업은 중복지원이 불가하며 선정 이후에라도 확인될 경우 지원 결정이 취소될 수 있음
심의 및 결과발표 시	<ul style="list-style-type: none"> - 부적격 기준 또는 지원 신청 사업의 자격기준에 부합하지 않는 경우, 해당 신청주체 및 사업은 심의 과정에서 제외될 수 있으며, 선정 이후 해당 사실이 확인될 경우 지원 취소 - 심의에서 미선정된 사업은 별도로 안내하지 않음 - 심의 결과발표 시 점수, 개별 심의 미선정 사유는 공개하지 않음
지원사업 선정 후	<ul style="list-style-type: none"> - 사업 선정 후 지원신청서를 기준으로 사업계획이 과도하게 변경/축소되는 경우 해당사업의 변경 조치 기준에 따라 지원금 취소/삭감될 수 있음. 사업계획 작성 시 반드시 실현가능성 고려하여 신중하게 작성 - 프로젝트 추진 장소가 대외발표에 적합한 장소가 아닐 경우 변경을 권고할 수 있음 - 표절 논란 등 저작권 관련 분쟁 발생 시 지원 선정 이후라도 지원 결정이 취소될 수 있으며, 해당자는 일정 기간 공모지원 신청 불가 - 지원금 교부사업 내에서 문화예술용역을 운영할 경우, 반드시 계약을 체결해야 함. 또한 예술인 고용보험 가입 대상일 경우 가입 관리 이행 필수(세부지침은 선정자에게 별도 안내) - 선정 프로젝트 발표 시, 시민과 예술인(단체)의 안전을 생각하여 반드시 비상 시 대피로 등 안전사항 안내 필수
서울문화예술지원시스템 (SCAS) 사용 시	<ul style="list-style-type: none"> - 지원, 교부, 정산 및 성과보고 등 사업의 전 단계에서 서울문화예술지원시스템(SCAS) 사용 <ul style="list-style-type: none"> • <서울문화예술지원시스템(SCAS)>의 입력 정보를 기준으로 향후 모든 지원 관련 사항(선정 이후 관리 안내 등 포함)을 안내함에 따라, 지원신청서 외 '마이페이지 - 회원정보'의 개인정보 작성 및 최신 정보로 업데이트 필수(부정확한 정보로 인한 불이익에 대해 재단은 책임지지 않음) • 지원신청 시 <서울문화예술지원시스템(SCAS)> 내 사업 분류를 잘못 선택한 경우 마감시간 이후 변경 불가 • 서울문화예술지원시스템(SCAS)과 지원신청서 내 작성된 내용이 일치하여야 하며, 불일치할 경우 서울문화예술지원시스템(SCAS) 기준으로 심의가 진행될 수 있음

지원신청 부적격 요건

불공정 행위 등 범죄 및 법률 위반 관련 부적격 기준	<ul style="list-style-type: none"> - 범죄의 혐의와 관련하여 수사를 받거나 또는 기소되어 판결이 확정되지 아니한 예술인(단체) 중, 이로 인하여 지원사업 수행이 곤란하거나 불확실하다고 재단이 정한 방식(검토위원회 등)에 따라 인정되는 경우 - 표절, 임금체불 등과 관련한 범죄 사실의 공식적인 인정* 또는 형 집행 중인 예술인(단체) - 「예술인권리보장법」 제13조(불공정행위의 금지)를 위반한 사유로 과태료 부과 처분이 확정된 예술인(단체) - 타인의 명의를 도용하여 지원 신청한 예술인(단체) - 상기 부적격 요건 중 「형의 실효 등에 관한 법률」 제7조에 따른 기간이 경과한 경우는 제외함
성희롱, 성폭력 범죄 및 법률 위반 관련 부적격 기준	<ul style="list-style-type: none"> - 성희롱, 성폭력 등과 관련한 범죄 사실의 공식적인 인정* 또는 형 집행 중인 경우 - 「성폭력범죄의 처벌에 관한 특례법」 제2조, 「남녀고용평등과 일·가정 양립 지원에 관한 법률」 제37조제2항 제2호의 죄로 형 또는 치료감호의 선고 받은 예술인 또는 그 자가 구성원에 포함된 단체(다만, 대표권이나 업무집행권, 의결과정에 관여하지 않고 단순히 단체의 구성원 또는 회원인 경우 제외) - 「예술인권리보장법」 제16조제2항 또는 제3항을 위반한 사유로 과태료 부과 처분이 확정된 예술인(단체) - 성희롱, 성폭력 범죄의 혐의와 관련하여 수사를 받거나 또는 기소되어 판결이 확정되지 아니한 예술인(단체) 중, 이로 인하여 지원사업 수행이 곤란하거나 불확실하다고 재단이 정한 방식(검토위원회 등)에 따라 인정되는 경우 - 성희롱, 성폭력 등과 관련하여 안전한 창작환경 조성을 위하여 제재가 필요하다고 재단이 정한 방식(검토위원회 등)에 따라 인정되는 경우 - 상기 부적격 요건 중 「형의 실효 등에 관한 법률」 제7조에 따른 기간이 경과한 경우는 제외함

* 범죄 사실의 공식적인 인정이란 : 수사기관 또는 법원이 죄의 혐의를 인정된 경우(기소유예, 선고유예, 집행유예, 형 선고 등 죄의 혐의를 인정된 경우) 또는 그 외 제재 권한이 있는 기관이 법률위반을 인정된 경우

유의사항 (지원자 책임 신청제, 중복신청, 지원사업 단계별 유의사항, 지원부적격 등)

지원신청 '주체' 기준 부적격 기준

- 대한민국 국적이 아닌 개인
 - ※ 대한민국 국적이 아닌 개인 중 '공고일 기준 유효한 예술인활동증명(한국예술인 복지재단 발급)'이 가능한 예술인 신청 가능
- 국립·공립(도·시·구·군립) 문화예술기관 및 국고·서울시의 예산을 정기적으로 지원받아 운영되는 단체
 - ※ 위 단체에 소속된 개인의 경우 해당 소속단체 사업이 아닐 시 '개인'으로 지원 가능
- 언론사 및 언론사 소속의 단체
- 교육, 종교 활동 등을 주요 목적으로 하는 학교·종교기관 등 또는 이들 기관의 소속·운영 단체
 - ※ 초·중·고교 및 대학(교)의 경우 이에 소속된 재학생(개인) 또는 이들로만 구성된 단체는 부적격자 포함. 단, 대학원생은 신청 가능
 - ※ '예술지원 통합공모 1차 대상사업'의 선정 발표 시점을 기준으로 대학(교) 전 학기를 이수한 졸업유예자는 지원 가능
- 창작공간 입주공모의 경우, 19세 이상의 성인이 아닌 자 (2006년 1월 1일 이후 출생자)

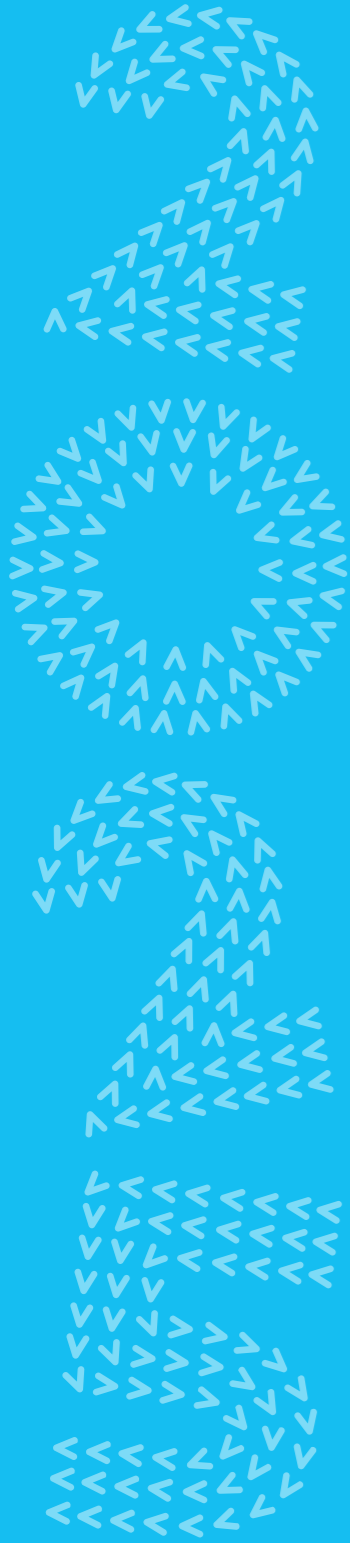
과거 선정이력 및 사업수행 관련 부적격 기준

- 보조금 관계 법령 및 서울문화재단 문예지원사업 지원금 관리규정을 위반한 예술인(단체)
- 서울문화재단의 예술지원사업에 선정되었으나, 제재 조치 중인 예술인(단체) (정산·성과보고 지연제출/미제출/미완료, 임의포기, 환수 대상자 등)
 - ※ 기존 선정사업에 따라 신청자격 제한 등 제재 기한, 제재 방식 등이 상이하므로 반드시 지원신청 전 관련 부서에 사전 확인 후 신청
 - ※ 기존 서울문화재단 예술지원사업에 선정되었으나, 아직 사업이 종료되지 않았거나 사업 종료 후 기한 내 정산·성과보고 진행 중인 예술인(단체)은 기존 사업 정산·성과보고 승인 완료 후 지원금 교부 가능
 - ※ 재단이 정당한 사유로 승인한 경우는 예외로 함

지원 부적격 사업 기준

※ 지원금 사업만 해당

- 공개적으로 발표하지 않는 창작활동 및 작품제작
- 단체의 신규 설립에 필요한 경비 지원 사업
- 보조사업자의 단순 재교부 사업
- 시설의 건립 및 매입, 재건축 사업
- 기금 적립 및 용자 지원 사업 등
- 한국문화예술위원회 및 문예진흥기금, 국고, 지방비를 지원받는 사업
 - ※ 타 기관 중복사업 선정 시 선정자는 재단에 고지할 의무가 있으며, 이후 허위사실 등이 확인될 경우 지원이 취소될 수 있음
 - ※ 단, 재단이 인정하는 일부 사업은 허용 가능(한국예술인복지재단 예술활동준비금 지원사업 등)



원로예술 지원

〈원로예술지원〉은 원로예술인들의 예술 활동 전반을 지원하여 생애주기별 예술 활동 기회를 제공하고자 합니다.

원로예술지원

- 사업목적** 서울에서 활동하고자 하는 원로예술인 대상 예술 활동 기회 제공
- 사업기간** 2025년 1월 1일 ~ 12월 31일
- 지원대상** 2025년 서울에서 예술 활동을 하고자 하는 원로예술인(개인)
 ※ 반드시 대외 발표활동 진행하여야 하며, 발표 규모는 활동계획에 따라 자유롭게 설계 가능
 (예. 공연, 전시, 발간, 낭독회, 쇼케이스, 워크숍 등)
 ▶ 지원분야 : 연극, 무용, 음악, 전통, 시각, 문학

지원내용

구분	내용
지원규모	- 1인당 500만원 정액 지원 ※ 시상금 방식이 아닌 지원금으로 지급하며, 정산 간소화형 사업 운영

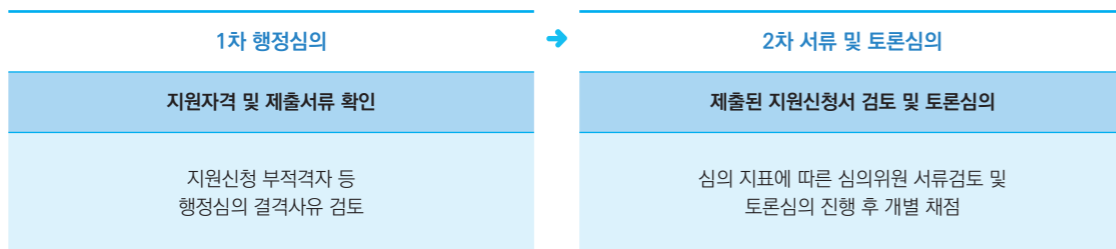
- 지원자격** 2025년 서울에서 예술 활동을 하는 25년 내외 경력을 가진 만 65세 이상의 원로예술인(개인)
 ※ 공고일(2024.09.26.) 기준으로 1959. 12. 31. 이전 출생자(주민등록등본 기준)
 ※ 경력사항은 지원신청서 내 기재하여 심의 시 확인

필수 제출서류

종류	내용	제출 방법
지원신청서	지정서식 다운로드(재단 홈페이지) ※ 10페이지 이내 작성	서울문화예술지원시스템(SCAS)에서 신청 시 지원신청서 (①한글 혹은 ②워드 파일 중 1개 파일) 첨부 후 제출

- 지원신청서는 원본 손상 방지를 위해 한글 혹은 워드 파일 중 1개 파일 제출
- 최종 제출 전 첨부파일이 잘 열리는지 반드시 확인 필요
- 필수 제출서류 미제출, 지정양식 미준수 시 행정심의회에서 탈락하므로 유의
- 첨부파일 총 용량은 최대 100MB까지 첨부 가능

심의절차



행정심의 결격사유

- 지원신청 부적격자 및 부적격 사업 (공통안내 p.20 참고)
- 필수서류(지정양식의 지원신청서) 미제출 및 미준수
- 타 사업에 지원신청(서울문화예술지원시스템(SCAS) 분류 잘못 선택)

지원신청방법

- 접수기간 : 2024년 11월 11일(월) ~ 11월 29일(금) 18:00(KST, 한국표준시)
 ※ 전년대비 접수기간이 변경되었으니 반드시 일자를 확인하시기 바랍니다.
- 접수방법 : 서울문화예술지원시스템(SCAS)를 통한 온라인 지원신청

제출자료

- 필수 제출자료 : 지원신청서
- 파일명 : 원로예술지원(장르)_지원자명
- 용량은 100MB 이하로 저장
 ※ 지정서식 외 추가 제출 자료는 심의에 반영하지 않음
 ※ 지원조건 증빙자료는 선정 이후 제출(주민등록등본 등)

유의사항

- 접수기간 동안 지원 편의를 위해 안내창구가 운영될 예정
 - 일시 및 장소 추후 공지
 - 문의처 : 사업 담당자 02-3290-7422, 7482
 ※ 한국예술인복지재단 예술활동준비금지원사업 중복 지원 가능
- 신청자격, 신청부적격자, 부적격사업, 중복 신청 및 선정 관련 세부내용은 '유의사항(17p~21p)' 참조
- 사업기간 종료 이후에는 활동성과보고서 제출
 - 지원금 교부 이후 사업내용 변경 불가(임의 변경 시 26년도 공모 지원에 제한이 있을 수 있음)
 - 선정자는 사업 결과물을 제출하고 지원금 정산증빙자료를 보관할 의무가 있음

심의 세부 기준

심의기준	세부내용	배점
지원목적	원로예술인 지원목적에 대한 적합성	20
예술역량	과거 예술활동 실적의 적정성, 우수성	20
구체성 및 실현가능성	추진일정 및 활동계획의 구체성 및 실현 가능성 (발표 주제 및 형식, 일시, 장소 등)	40
기대효과	본 활동으로 기대되는 예술계 공헌도 및 기여도	20

서울문화재단 부조리통합신고센터

비리신고 HOT

Line 02-3290-7151

홈페이지 서울문화재단 홈페이지(www.sfac.or.kr)

기관소개 → 윤리경영 → 부조리 통합신고센터

주소

서울특별시 동대문구 청계천로 517 서울문화재단

문의

예술창작활동지원

- 연극 02-3290-7485, 7471
- 무용 02-3290-7075, 7471
- 음악 02-3290-7136, 7492
- 전통 02-3290-7422, 7492
- 시각 02-3290-7096, 7184
- 다원 02-3290-7197, 7488
- 문학 02-3290-7482

청년예술지원 02-362-9745, 9742

원로예술지원

- 연극, 무용, 음악, 전통 02-3290-7422
- 시각, 문학 02-3290-7482

창작공간 입주지원

- 금천예술공장 02-807-4800
- 신당창작아케이드 02-2232-8833
- 서울무용센터 02-304-0234, 9100
- 서울장애예술창작센터 02-423-6675
- 연희문학창작촌 02-324-4600, 4621

서울문화예술지원시스템 문의 02-3290-7466, 7467



발행처 서울문화재단(대표이사 이창기)

기획 서울문화재단 예술지원정책팀

디자인 디자인마루

일러스트 아트런치(Art Launch)

발행일 2024년 9월

※ 본 책자의 무단전재를 금하며, 내용의 일부를 인용할 때에는 반드시 출처를 밝혀주시기 바랍니다.